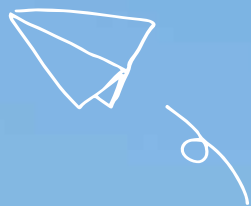


Frontier Spirit

Kofu Minami High School
School Guide 2026

見つめる先に、
みんなの物語がある。



文部科学省スーパーサイエンスハイスクール指定校



山梨県立甲府南高等学校

「学びに向かう力」を育てる

甲府南高校では「探究型学習プロセスを大切にした授業」を各教科で実践し、授業実践とその改善を行っています。生徒自身が抱いた「なぜ」をきっかけに、自発的に探究する好奇心の芽を大きく育てることがねらいです。教科の垣根を越えた授業研究プロジェクトチームを立ち上げ、教育間でも課題を共有し、DXやAIを活用して、個に応じた学びを推進するなど、授業改善を日々行っています。



南高生の「1日の過ごし方」

1 day schedule

憧れだった甲府南高校に入学してから、私の高校生活は中学時よりも質が向上し、そして楽しいものになりました。放課後の時間は部活動に力を入れ、家では授業のスピードについていくために予習や復習を毎日欠かさずに行い、分からないところはその日のうちに解決するようにしています。先生方の授業はとても分かりやすく、学習が楽しいです。そしてよい仲間たちのおかげで、毎日の学校生活がとても充実しています。



Good morning!



SCHOOL LIFE

放課後は部活動で仲間と
かけがいのない時間を
過ごしてリフレッシュ！

勉強に部活にと
学校生活は楽しくて
充実しています！



多彩な行事が、「高校生活を彩る」

● 充実の学園祭、「緑陽祭」

生徒が一丸となって取り組む「緑陽祭」は、生徒が自主的に企画・立案して作り上げる創意工夫の結晶です。体育祭は小瀬スポーツ公園補助競技場、体育館アリーナを会場に実施します。文化祭は2日間にわたり一般公開が行われ、毎年2000人を超える来場者があります。創造性あふれる南高生の数々の活動は大変見応えがあります。



SCHOOL SCHEDULE



● 南高生は奉仕活動も大事にしています。

南高ではボランティア1000回運動があり、生徒1人1回以上ボランティア活動に参加することが定着しています。例えば、冬に雪が降れば、自主的に生徒達がスコップを借り出して雪かき部隊を結成し、雪かきが行われるといった様子もしばしば見られます。このように、学習以外の場面でも、自分ができることで仲間や社会のために貢献しようとする意識があふれています。

子ども応援フェスタ



植花作業



町の清掃ボランティア



●南高ならではの多彩な学校行事

年間を通して行われる多彩な行事は、生徒自身の人間力や、深い教養・豊かな感性を育み、卒業した後も仲間と共に語り合えるような良き思い出として心に残るものばかりです。クラス対抗の球技大会や、文化ホールを会場にして行うクラス合唱である歌声コンクールなど、行事に取り組む姿勢や完成度は大変高いレベルにあります。



SCHOOL SCHEDULE

- 4** ●前期始業式
●入学式

- 5** ●ブロック集会
●高校総体
●第1回定期試験
●前期植花作業

- 6** ●緑陽祭

- 7** ●三者懇談期間(全学年)

- 8** ●夏季休業学習会
●オープンスクール

- 9** ●インターアクト・ロータリークラブ共催ボランティア活動
●第2回定期試験
●理数科説明会

- 10** ●後期始業式
●芸術鑑賞会(教養講演会)
●三者懇談期間(1・2年)
●新人大会
●学校創立記念日

- 11** ●高校芸術文化祭
●後期植花作業
●第3回定期試験

- 12** ●三者懇談期間(3年)
●修学旅行(2年)
●歌声コンクール(1・2年)

- 1** ●三者懇談期間(3年)
●スキー教室(1年)

- 2** ●SSH研究発表会
●第4回定期試験
●表彰式

- 3** ●卒業式
●SSH海外研修
●球技大会
●生徒総会
●後期終業式・離任式

かけがえのない思い出がたくさんできるよ!



仲間と一緒に「成長」しよう。



EXTRACURRICULAR ACTIVITY



心・体力・技術の向上を目指して

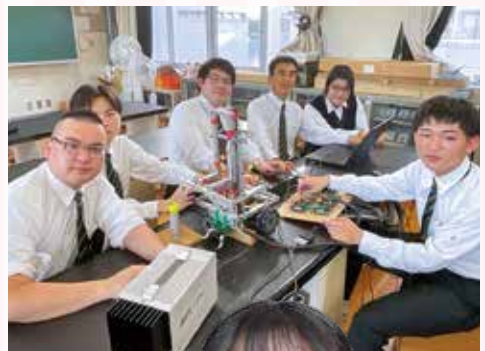
SPORTS

体育局一覧

- 陸上競技(男・女)
- サッカー
- バレーボール(男・女)
- バスケットボール(男・女)
- 卓球(男・女)
- バドミントン(男・女)
- 剣道(男・女)
- テニス(男・女)
- ソフトテニス(男・女)
- 山岳(男・女)
- 野球
- 弓道(男・女)

部活動と学習の両立は当たり前！

南高生の約9割がひとつ以上の部に所属し、自分らしく日々充実した活動を行っています。



- 吹奏楽
- 生命科学
- 文芸 (かるた・イラスト・小説・短歌)
- 写真
- クイズ研究会 (囲碁・将棋)
- 音楽
- 物質化学
- 演劇
- 軽音楽
- 数理情報
- 語学
- 書道
- 放送
- 物理宇宙
- 美術
- 華道
- 茶道
- 管弦楽

豊かな心を育み、自己の能力を開拓

CULTURE

文化局一覧



文部科学省「スーパーサイエンスハイスクール(SSH)指定校」 新たな価値を創出し、未来を切り開くフロンティア

甲府南高校のSSHの特徴

本校のSSHの目的は、科学的現象や社会の諸問題を、創造的かつ科学的アプローチで解決できる科学技術系人材の育成であり、そのための探究型教育の充実を図っています。SSHに指定され、JST(国立研究開発法人科学技術振興機構)の支援を受けたことで、他校にはない多くの活動が展開されています。第一線で活躍している研究者を招いての講演会「サイエンスフォーラム」、大学や研究機関を訪れ、最先端の技術や研究に触れる「フロンティア講座・校外研修」、また、一つのことを深く追求し、研究する「課題研究」などです。これらの活動を通して、生徒の科学に対する興味・関心を高めるとともに、粘り強い課題解決能力を養い、国際社会で活躍できる人材の育成を目指します。



高大接続プログラム

文部科学省高大接続改革において重要視されている高校3年間の学習履歴や活動履歴等を記述する本格的なポートフォリオを導入し、全国からSSHならではの視点で高評価を受けています。生徒が自身の成長を実感し、大学へのスムーズな接続が図られます。

国際感覚を養うSSH

本校のSSHは校訓である「開拓者精神」のもとグローバルな視点で探究活動を実践しています。タイ コンケン大学付属高校との研究交流、海外研修、科学を通じ英語で考えを述べる「サイエンスイングリッシュ」の開講など、国際的に通用する人材を育てるプログラムを用意しています。

科学的素養の向上をめざす多彩な授業

理数系科目では高度な内容を含む「SS数学」「SS数学特論」「SS化学」「SS物理」「SS生物」などの学校設定科目「SS科目」を開講しています。さらにすべての教科で「科学の世界」を実施し、本校の教員が「科学」を題材とした教科横断型の授業を行い、STEAM教育を実践しています。

フロンティア探究(主体的・協働的な探究活動)

SSH指定校学校設定科目「フロンティア探究」の授業は、3年間で6～7単位と充実しており、探究活動を通して主体的・協働的な深い学びを実践しています。研修や講演会を通じて科学への興味・関心を高めるとともに、課題研究への取り組みを通して論理的思考力を養います。

データサイエンス(情報)

Society5.0の社会に通用する人材の育成にも力を入れています。「情報の活用」について、課題研究と並行しながら学び、より実践的な情報の活用方法を身につけます。プログラミングなどの高度な技術の習得にも挑戦しています。これらの新しい分野の学びを各自のパソコンを活用しながら実践する授業は、生徒から高い評価を受けています。



フロンティア講座(校外研修)



神岡研修

神岡研修、館山臨海実習、大学訪問、海外研修などの校外研修で展開される講座により最先端の技術や研究に触れます。



臨海実習

スピリット～持続可能な科学技術人材育成の構築～

3年間を見通した課題研究授業フロンティア探究カリキュラム

1年生 フロンティア探究Ⅰ

研究の流れを学ぶ

1年次は、研究の基礎を学びます。理科実験やデータ処理、情報活用の基礎を学び、自分の研究テーマに沿った探究活動を行います。研究の成果は研究発表資料にまとめ、口頭発表を行います。様々な研究にふれ、ものを見る目を養い、科学的な力を高めます。また、研究や実験を重ね、ポートフォリオに研究活動を記録し、発表資料を作成することで、自分の研究を見直ししながら、取り組みの質を高めていきます。

基礎作り

2年生 フロンティア探究Ⅱ

身近な課題に科学的にせまる

2年次は身近なところから課題を発見し、探究活動のテーマ設定を行います。正確な研究方法と研究データを見極め、科学的な根拠に基づき、考えを深めます。また、各研究機関や大学、地方行政、地域企業・団体の活動など先行事例・研究に触れ、社会で何が必要とされているのか、問題解決的な視点で、研究へ臨む態度を養います。口頭発表・ポスター発表会に向け、他者へ伝わる資料作りや、見せ方、発表演出など創意工夫を行い、研究・発表の力の向上を目指します。令和7年度の研究内容は、SDGsやAIについてなど多岐にわたり、研究数は合計57本のほりま。

研究レベルの
向上

3年生 フロンティア探究Ⅲ

研究を進路選択に活かす

3年次は研究論文の要旨を英文で作成し、科学論文の基本的な書き方を学びます。3年間の探究学習の履歴をポートフォリオにまとめて、完成させます。自分がどう成長したか、自己の資質や能力を客観的に捉えることができ、将来を見据えて進路を検討できるようになります。3年間継続して活動や研究をやり遂げたことは大きな自信につながり、社会で活躍・貢献するための素養を身につけることができます。

研究の
集大成

南高のSSH活動を柱としたカリキュラムは多様な入試制度に対応しながら生徒一人ひとりの「科学への夢」や「科学を楽しむ心」を日々育てています。



課題研究の様子

国公立大学の合格者数は「県内トップクラス」

第61期生は国公立大学に120名が合格しました。また進学者のうち、60%が国公立大に進学しています。さらに、東大や国公立大医学部医学科には毎年進学者を出しており、「進学南高」と呼ばれるにふさわしい成果をあげています。

国公立大学合格者数

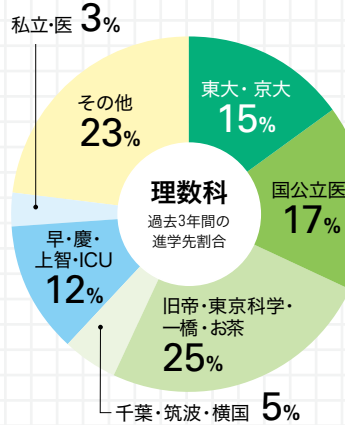
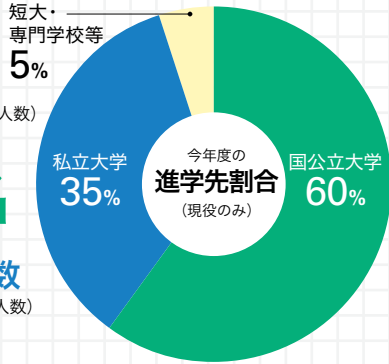
(現役のみ・卒業生216人中のべ人数)

120名

私立大学合格者数

(現役のみ・卒業生216人中のべ人数)

246名



難関^{*}国公立大学進学率 (理数科)

(過去3年・現役のみ)

^{*}東大・京大・旧帝・東京科学・一橋・国公立医学部・お茶

57%

普通科過去3年間の合格大学一覧

国公立大

学校名	R7	R6	R5
東北大	3	2	3
山形大(医)	1	-	-
筑波大	1	2	2
千葉大	3	1	2
東京海洋大	1	1	1
お茶の水女子大	-	1	1
東京農工大	1	2	-
東京科学大	-	2	-
東京都立大	6	2	2
横浜国立大	1	1	4
横浜市立大	1	-	-
山梨(教育)	4	5	8
山梨(工)	10	19	16
山梨(生命環境)	4	9	8
山梨(医)	3	3	8
山梨県立大	11	9	12
都留文科大	6	9	13
信州大	9	6	5
諏訪東京理科大	2	3	5
静岡大	1	2	6
静岡県立大(薬)	1	1	2
新潟大	4	4	2
名古屋大	1	2	1
京大	1	-	-
九州大	-	-	1
他、国公立大計	104	108	123

私立大

学校名	R7	R6	R5
青山学院大	4	1	2
北里大	7	7	6
慶応義塾大	2	-	-
芝浦工業大	3	7	3
上智大	2	-	-
成蹊大	4	2	5
成城大	1	-	-
専修大	7	5	9
中央大	4	9	5
東京理科大	2	7	2
東京薬科大	3	3	7
東京電機大	1	5	2
東洋大	10	11	8
日本大	13	12	13
法政大	6	10	10
明治大	9	7	5
明治学院大	4	-	3
立教大	1	-	3
早稲田大	3	2	-
神奈川大	6	10	8
立命館大	3	2	2
山梨学院大	9	20	14
山梨英和大	5	3	3
他、私立大計	258	289	304

南高ならではの進路指導は、将来を見据え、生徒にとってより良い進路を実現します。

キャリア教育の推進

南高の進路指導は、生徒が自ら行う探究・発表活動を通じて、体系的なプログラムによりキャリア教育を推進します。様々な進路研究や自己実現を図る機会を創造し、個々の将来を「開拓」するための姿勢づくりをねらいとしています。地域で活躍している企業家、研究者を招いてのキャリア講演会、職業人講話等により、職業意識を高め、生徒自身の職業観、勤労観を育成します。また、小論文学習を推進し、自己の将来を現代社会の諸問題と関連付けて考える姿勢を育成します。

学力向上のための指導体制

授業における学習状況を分析し、個に応じた支援を行います。また、担任の先生との対話により、自身の学習と生活を見直し、自己育成力を育みます。また受験期には各教科で個別添削指導を実施し、小論文や面接の指導も全教員で行うなど、個に応じた丁寧な指導を行っています。

役立つ進路情報の提供

充実した校内資料(大学別の入試過去問、受験レポート等)や各情報誌を使用し、保護者や生徒に対する情報提供に努めます。進路ガイダンスや講演会を実施し、卒業生の状況や入試結果、動向等を説明し、進路実現のための具体的なアドバイスをを行います。

理数科過去3年間の合格大学一覧

国公立大

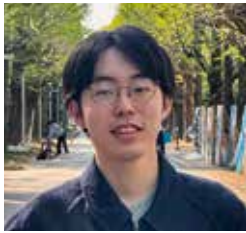
学校名	R7	R6	R5
北海道大	1(医)	2	2
東北大	1	4	2
秋田大(医)	1	-	-
東京農工大	1	1	1
東京大	5	2	1
東京科学大	-	1	2
一橋大	-	1	-
横浜国立大	1	-	1
千葉大	1	1	1
金沢大(医)	1	-	-
山梨大(医)	5	6	5
信州大(医)	1	-	-
浜松医大(医)	-	1	-
名古屋大	-	3	-
大阪大	3	2	2
京都大	1	3(医)	1
岡山大(医)	-	1	-
九州大	2	1	-
他、国公立大計	33	44	35
内、医学科合格数	9	9	6

私立大

学校名	R7	R6	R5
北里大	1	2	-
自治医科大	1	-	1
杏林大(医)	2	-	-
順天堂大(医)	1	-	-
慶応義塾大	7(医)	6	5
国際基督教大	-	-	1
上智大	-	-	1
東京医科大(医)	1	-	-
中央大	1	5	6
帝京大(医)	1	-	-
東京理科大	9	17	11
明治大	4	8	7
立教大	2	6	3
早稲田大	7	8	9
同志社大	1	-	1
立命館大	1	2	1
他、私立大計	59	79	76
内、医学科合格数	7	2	1

※過年度も含む

卒業生から「メッセージ」

杉田
大智

東京大学 / 理科一類学部

私は将来の可能性を出来るだけ広げようと思い東京大学を目指しました。甲府南高校では様々な仕事をしている方から講演という形でお話を聞く機会があり、自分の将来を見つめ直すのに役に立ちました。また、クラスに同じように熱心に勉強に取り組んでいる仲間がいたからこそ自分も努力し続けられました。

河西
凌真

京都大学 / 文学部 / 人文学科

本気で取り組みたいものが見つかった場合、南高には全力でそれに取り組める環境があります。部活にしても、勉強にしても、南高で取り組めるなら後悔はしないでしょう。自分の「本気」を支えてくれる仲間も見つかります。私の進路を決めたのも南高での出会いでした。人生の転換点は南高だと言えます。

末木
龍星

大阪大学 / 工学部 / 応用自然科学科

南高に入って良かったのはとにかく緩急の差がしっかりあることです。勉強する時はみんながったりやるから「俺もやらなきゃ」ってなるし、学校行事、特に学園祭はもう勉強なんか忘れて思いっきり楽しめます。阪大を志望した理由は、もともと大阪という街への憧れがあったことがきっかけですが、学びの環境や研究の幅広さに魅力を感じ、志望しました。

深沢
采花

東京学芸大学 / 教育学部 / 学校教育教員養成課程 A 類国語コース

南高は勉強・部活・行事など、学校生活の全てが充実しています。高い目標と実力、多様な個性を持った仲間と、3年間楽しく過ごせました。南高の魅力は、青春を味わいつつ将来の夢に近づく進路を実現できることです。私も、先生方の手厚いサポートや先輩方の受験体験談などにより、進路が実現しました。

小河内
貴司

信州大学 / 教育学部 / 学校教育教員養成課程保健体育コース

甲府南高校は勉強にも部活動にも真剣に取り組める素晴らしい環境が整っていると思います。さらに学園祭や合唱コンクールなどといった学校行事も充実しているのでとても楽しい高校生活を送れます。また平和な学校で、先生方の雰囲気も穏やかなのでとても過ごしやすかったです。

佐藤
美紅

都留文科大学 / 教養学部 / 比較文化学科

南高では学業や部活動、生徒会活動など様々なことに挑戦できます。学園祭は生徒が主体となって企画、運営するので仲間との絆が深まりました。一般公開の日にはたくさんのお客さんに来ていただき貴重な体験ができました。私は海外の文化に興味があり、留学に行きたいので現在の進路に決めました。

村島
輝衛

名古屋大学 / 理学部

私は南高で様々な経験ができました。海外研修やJAXA、スーパーカミオカンデ、小学校へ授業に行くなど、他の高校では経験できないことを経験できるので大変おすすめです。合格者体験談も自分の進路を決める上で非常にためになり、それが理由で進路を決定しました。経験値を貯めたいなら南高に行く。

高野
義仁

富山大学 / 理学部 / 理学科

甲府南高校は勉強のイメージが強かったです。しかし実際は部活動や学園祭など多くの経験を通して成長できる学校でした。志望校決めでは先生方が親身に相談に乗ってくださり、安心して高校生活を送れる環境だと感じました。甲府南高校に入学して本当に良かったです。

池本
愛菜

山梨大学 / 医学部 / 看護学科

甲府南高校は仲間と支え合い学習に励める環境が整っており、先生方が親身に支えてくださいます。部活動や学校行事にも積極的に取り組み、充実した日々を送りながら成長することができました。また、先生方からのアドバイスを受け、後悔のない進路選択をすることができました。

設置学科

普通科

1年次は全員が同一科目（芸術は選択）を学習します。2年次からは、文系・理系のコース選択に基づき、進路希望に応じた多様な科目選択の中で学習することが可能です。また数学や英語では少人数学習が実施されています。さらに、学習のみならず、部活動やボランティア活動を通じて、志が高く、社会に貢献できる人物の育成を目指した教育が行われています。

甲府南高校は、「授業の南高」を自負しています。「最高の授業」を目指して、まず教員集団が学ぶ姿勢を持ち、授業研究や相互授業参観などを通して、日々切磋琢磨しています。また、生徒は図書室に加え、自習室でも学習が可能であり、学習環境も充実しています。

理数クラス設置

本校では普通科の中に理数クラスを設置しています。3年間同じメンバーで、理数科と同様の授業を展開しており、高いレベルでの論理的・科学的思考力を養います。また、文系希望の生徒にも対応できる教育課程を用意しており、社会や郷土の発展に寄与する総合力のある人材の育成を目指しています。

理数科

理数系の教科に興味関心が強く、将来、理学・医学・工学などの分野の職業や学問研究に就きたいと考えている生徒に適した学科です。2年次からは文系の進路を希望する生徒のためのカリキュラムも用意されています。論理的・科学的思考力を養成し、将来各界を牽引するリーダーとなる人材の育成を目指しています。

本校理数科は1978年に設置されました。難関国公立大学へ進学して研究者や技術開発者を目指す人、国公立大学の医学部に進み医師を志す人など、それぞれが高い目標を掲げて日々努力を重ねています。授業や探究活動で論理性や思考力を養い、「化学グランプリ」「数学オリンピック」「科学の甲子園」などのコンテストで創造性を存分に発揮しています。

また、同じクラスで学ぶ仲間との関わりはもちろん、入学時に上級生から学習方法を学ぶ行事や、3つの学年が一つの会場で行う宿泊学習会などを通じて、縦のつながりも大切にしています。学習会やキャンパスツアーなどで理数科を卒業した先輩方と接し、学習方法や進路選択、研究内容についてアドバイスをいただくこともあります。



出身中学校一覽

全県一学区制度

山梨県において全県一学区制度が始まって以来、本校には県内各地から多くの生徒が入学しています。今年度4月における在籍者数です。

甲府市	342名	甲斐市	21名	南アルプス市	36名	春日居中	4名	韮崎西中	1名
東中	10名	竜王中	3名	白根御勅使中	2名	市川三郷町	22名	北杜市	2名
西中	7名	玉幡中	6名	若草中	9名	三珠中	5名	高根中	1名
南中	48名	竜王北中	1名	櫛形中	11名	市川中	10名	小淵沢中	1名
北中	1名	敷島中	4名	八田中	2名	市川南中	2名	富士河口湖町	1名
南西中	10名	双葉中	7名	甲西中	12名	六郷中	5名	河口湖南中	1名
北東中	1名	甲州市	7名	山梨市	8名	富士川町	14名	忍野村	1名
富竹中	3名	勝沼中	3名	山梨南中	5名	増穂中	6名	忍野中	1名
城南中	121名	塩山中	4名	山梨北中	3名	鯉沢中	2名	県外	1名
上条中	41名	昭和町	45名	笛吹市	52名	富士川中	6名	県外	1名
笛南中	11名	押原中	45名	石和中	15名	身延町	15名		
山梨大学教育学部附属中	87名	中央市	78名	御坂中	3名	身延中	15名		
山梨学院中	1名	玉穂中	56名	一宮中	11名	韮崎市	4名		
山梨英和中	1名	田富中	22名	浅川中	19名	韮崎東中	3名		

合計 649名

令和9年度入試情報

☑ 志願してほしい生徒像

義務教育における学習内容がしっかり身につけており、ひたむきに真理を追究する姿勢と、自己の能力やエネルギーを他者や社会に生かそうとする姿勢を備え、自分で課題を見つけ、解決し、表現することのできる生徒で、次の両方あるいはいずれかに該当する者

普通科

1. 知的好奇心が旺盛で、学習意欲も高く、粘り強く努力できる者
2. 学校内外の文化的・体育的・社会的な活動に積極的に参加し、充実した生活を送ろうとする者

理数科

1. 理数系の学習を通して、論理的・科学的な思考力を身につけ、これを活かせる分野の職業や学問研究に従事したい者
2. 学校内外の文化的・体育的・社会的な活動に積極的に参加し、充実した生活を送ろうとする者

☑ 前期募集選抜方法

(1) 募集定員に対する募集率

普通科 20%以内 理数科 30%以内

(2) 出願の条件(普通科・理数科共通) (条件Bにおける実績の基準)

- ア 個人または団体で、志願者自身が、県レベル以上の大会やコンクール等に出場している。
- イ 次にあげる競技において、部活動等で顕著な実績がある。
剣道(男子女子)、ソフトテニス(男子)、野球(男子)、陸上競技(男子女子)
- ウ 上記ア・イの基準とほぼ同レベルと客観的に判断できる実績がある。

条件 A

学習成績が優秀であるとともに、特に数学や理科の成績が優れている者

条件 B

学習成績が優秀であるとともに、科学、文化、スポーツ等に関する活動で顕著な実績があり、今後も積極的に継続していこうとする意志がある者

(3) 面接

実施のねらい	実施形態等	検査時間
本校を志望する理由と入学後の抱負、学習意欲、将来の志、一般社会常識等に関して自分の考えを表現できるかを確認する。	個別面接 または 集団面接	普通科 10分程度
		理数科 10分程度
	集団面接の場合は 20分程度	

(4) 本校で定める検査

検査方法	検査内容
特色 普通科 【時間】 60分程度	【特記事項】 英語による出題が課される場合があります
特色 理数科 【時間】 90分程度	【特記事項】 英語による出題が課される場合があります
特技 全学科 共通	活動実績報告書及び添付書類による書類審査(条件B)

(5) 選抜資料比重

区分	調査書	面接	所見	特色適性検査	特技	特技
普通科 条件A	50	10	5	35	-	各条件募集人員の50%程度
普通科 条件B	30	20	5	15	30	
理数科 条件A	50	5	5	40	-	※普通科・理数科共通で、調査書の「学習の記録」は、第1学年から第3学年の必修9教科の成績評定を対象とし、第1学年から第3学年までの成績は等分に評価する。国語・社会・数学・理科・英語の評定については、条件Aでは数学・理科を2倍し、他は1.5倍、条件Bでは5教科とも1.5倍する。さらに特別活動の状況を加味する。
理数科 条件B	40	5	5	40	10	

(6) その他

① 提出書類

条件Bで出願する者は、本校所定の『活動実績報告書』に活動実績を具体的に記述し、それを証明できる書類を添付して提出する。

② 添付書類

活動実績を証明できる書類とは、賞状や段級認定証、新聞記事や大会プログラム等で具体的に順位や賞が確認できる書類、個人が特定できるメンバー表等をいう。添付する際にはA4サイズにコピーする。

③ 書類の入手方法

上記の『活動実績報告書』の用紙は、本校事務室にて受け取るか、本校ホームページ内の「受検生へ」からダウンロードできる。

☑ 後期募集について (一般選抜)

(1) 募集人員

後期募集の募集人員は、募集定員から前期募集の入学許可予定者として内定された者の数を減じた数をもとに、教育委員会が定める。

(2) 出願の制限(一部抜粋)

普通科と理数科の間で、志願する学科のほかに第2希望まで志望順位をつけることができる。

(3) 学力検査

検査期日：令和9年3月3日(水)

(4) 選抜方法

1. 調査書の記録及び学力検査または追検査の成績を総合判定し、選抜する。
2. 判定に当たっては、調査書の記録と学力検査または追検査の成績を同等に扱う。
※上記内容の詳細は、甲府南高校のホームページ (<https://www.kofuminami-h.ed.jp>) でも確認することができます。

待ってるよ!



マスコットキャラクター／緑助

自分らしく輝く『開拓者』へ

甲府南高校は、普通科と理数科の2学科を設置し、約650名の生徒が南アルプス・曾根丘陵を望む落ち着いた環境の中で学んでいます。本校では校訓である「開拓者精神」のもと、一人ひとりが自分の興味や可能性を大切にしながら、安心して挑戦できる温かく自由な校風が育まれています。

日々の授業では、基礎を大切にしながら、考える力や表現する力を伸ばす学びを重視しています。さらに、緑陽祭・歌声コンクールなどの学校行事や部活動がとても活発で、多くの生徒が仲間と励まし合いながら、勉強と学校行事・部活動を両立し、充実した毎日を送っています。先輩と後輩の距離も近く、支え合いながら成長できる温かな人間関係も本校の魅力です。

本校はスーパーサイエンスハイスクール（SSH）として、探究的な学びにも力を入れています。「フロンティア探究」や「サイエンスイングリッシュ」などの授業では、自分の興味を深め、新しいことに挑戦する楽しさを実感できます。また、地域や海外との交流を通して、広い視野と自信を育てることができます。

これからの社会では、「自分らしさ」を大切にしながら、一歩踏み出す勇気が求められます。甲府南高校には、その一歩を安心して自信をもって踏み出せる環境があります。

みなさんも、仲間とともに自分の可能性を広げ、かけがえのない高校生活を送ってみませんか。ここでの出会いや学びが、きっとあなたの未来を優しく、そして力強く支えてくれるはずです。

山梨県立甲府南高校 校長

大須賀 和浩

「開拓者精神」

真理を求め、高き理想を掲げ、

真摯に学ぶ生徒を育てる。

善なるものを求め、自他を敬愛し、

品性を磨く生徒を育てる。

美しきものを愛し、心身を鍛練し、

新たな自己を拓く生徒を育てる。





知るほどに
ワクワクがあふれ出す

南高で、みつける、みつかる、自分色。



「なぜ？」がひらく
新しい可能性

8月29日(土) オープンスクール

9月27日(日) 理数科説明会



山梨県立甲府南高等学校

〒400-0854 山梨県甲府市中小河原町222
TEL (055) 241-3191 FAX (055) 241-3145

甲府南高校をより詳しく知るにはこちらから
<http://www.kofuminami-h.ed.jp/>

